



หลักเกณฑ์และเงื่อนไข

ข้อกำหนดทั่วไปว่าด้วยการตรวจรับรองผลิตภัณฑ์สัตว์น้ำส่งออก

1. ขอบข่าย

เอกสารฉบับนี้ กำหนดหลักเกณฑ์และเงื่อนไขสำหรับการดำเนินงานในการตรวจรับรองผลิตภัณฑ์สัตว์น้ำส่งออก ได้แก่ ผลิตภัณฑ์สัตว์น้ำแช่เยือกแข็ง ผลิตภัณฑ์สัตว์น้ำบรรจุกระป๋อง และผลิตภัณฑ์สัตว์น้ำพื้นเมืองของกองตรวจสอบรับรองมาตรฐานคุณภาพสัตว์น้ำและผลิตภัณฑ์สัตว์น้ำ กรมประมง

2. เอกสารอ้างอิง

- 2.1 ระเบียบกรมประมงว่าด้วยการออกใบรับรองสุขลักษณะ (GMP) และใบรับรองระบบการวิเคราะห์อันตรายและจุดวิกฤตที่ต้องควบคุม (HACCP) ในสถานประกอบการผลิตภัณฑ์ประมง พ.ศ. 2547
- 2.2 ระเบียบกรมประมงว่าด้วยการขอรับใบรับรองสุขอนามัยผลิตภัณฑ์สัตว์น้ำ พ.ศ. 2547
- 2.3 ข้อกำหนดสุขลักษณะในการผลิตผลิตภัณฑ์ประมง กรมประมง พ.ศ. 2547
- 2.4 ข้อกำหนดการจัดระบบวิเคราะห์อันตรายและควบคุมจุดวิกฤตในการผลิตผลิตภัณฑ์ประมง กรมประมง พ.ศ. 2547
- 2.5 ข้อกำหนดสุขลักษณะในการผลิตผลิตภัณฑ์ประมงบรรจุภาชนะปิดสนิท พ.ศ.2552
- 2.6 ข้อกำหนดสุขลักษณะในการผลิตผลิตภัณฑ์ปลาทูน่า พ.ศ.2552
- 2.7 มาตรฐานผลิตภัณฑ์สัตว์น้ำ กรมประมง
- 2.8 หลักเกณฑ์การตรวจติดตามคุณภาพผลิตภัณฑ์สัตว์น้ำสำหรับ โรงงานที่ได้รับสิทธิพิเศษในการออกใบรับรองอย่างต่อเนื่อง พ.ศ. 2552

3. นิยาม

ความหมายของคำที่ใช้ในเอกสารนี้ให้เป็นไปดังต่อไปนี้

- 3.1 ผลิตภัณฑ์สัตว์น้ำ หมายถึง สัตว์น้ำที่ผ่านการถนอมรักษาคุณภาพหรือผ่านกรรมวิธีการผลิตต่างๆ เพื่อยืดอายุการเก็บรักษาและเพิ่มมูลค่าสัตว์น้ำนั้น



- 3.2 โรงงาน หมายถึง สถานที่ที่มีกระบวนการผลิตผลิตภัณฑ์สัตว์น้ำที่ตั้งขึ้นตามกฎหมายว่าด้วยโรงงาน เพื่อดำเนินการเกี่ยวกับผลิตภัณฑ์ดังกล่าว
- 3.3 การตรวจรับรองผลิตภัณฑ์สัตว์น้ำส่งออก หมายถึง กระบวนการตรวจรับรองคุณภาพผลิตภัณฑ์ สัตว์น้ำ โดยครอบคลุมการตรวจสอบสุขลักษณะ(GMP) การตรวจการจذبระบบวิเคราะห์อันตรายและ ความคุมจุลชีววิทยา (HACCP) การสุ่มตัวอย่าง การตรวจวิเคราะห์คุณภาพผลิตภัณฑ์สัตว์น้ำ โดย พิจารณาตัดสินตามเกณฑ์มาตรฐานของกรมประมงหรือประเทศผู้นำเข้า
- 3.4 กตส. หมายถึง กองตรวจสอบรับรองมาตรฐานคุณภาพสัตว์น้ำและผลิตภัณฑ์สัตว์น้ำ กรมประมง กระทรวงเกษตรและสหกรณ์
- 3.5 ผู้ยื่นคำขอ หมายถึง ผู้ประกอบการที่ประสงค์จะขอรับการรับรองผลิตภัณฑ์สัตว์น้ำเพื่อการส่งออก

4. ผังกระบวนการตรวจรับรอง

รายละเอียดตามภาคผนวก ก.

5. เงื่อนไขทั่วไปสำหรับการขอรับรองผลิตภัณฑ์สัตว์น้ำส่งออก

การดำเนินการเกี่ยวกับการขอรับการรับรองผลิตภัณฑ์สัตว์น้ำส่งออก ให้ใช้เอกสารภาษาไทย เป็นหลักโดยผู้ยื่นคำขอต้องดำเนินการดังต่อไปนี้

- 5.1 ปฏิบัติตามหลักเกณฑ์และเงื่อนไขข้อกำหนดทั่วไปว่าด้วยการตรวจรับรองผลิตภัณฑ์สัตว์น้ำส่งออก ของกตส. ฉบับปัจจุบัน และเงื่อนไขที่เกี่ยวข้องรวมทั้งที่อาจมีการแก้ไขหรือกำหนดเพิ่มเติม ในภายหลัง
- 5.2 จัดเตรียมการทั้งหมดที่จำเป็นต่อการตรวจรับรอง เช่น การตรวจสอบเอกสารและข้อมูลการตรวจ บันทึกรายงาน การสอบถามพนักงาน ณ สถานประกอบการ และการตรวจสอบการควบคุม กระบวนการผลิต เป็นต้น
- 5.3 ให้สิทธิเจ้าหน้าที่กตส. เข้าไปในบริเวณสถานประกอบการ เพื่อดำเนินการตรวจรับรองตามขอบข่ายที่ ขอรับการรับรอง

สถานที่ติดต่อขอการรับรอง ดังนี้

โรงงานที่มีสถานประกอบการในเขตจังหวัดสมุทรสงคราม สมุทรสาคร นครปฐม ราชบุรี เพชรบุรี กาญจนบุรี และประจวบคีรีขันธ์ ติดต่อศูนย์วิจัยและตรวจสอบคุณภาพสัตว์น้ำและผลิตภัณฑ์



สัตว์น้ำ สมุทรสาคร ที่ตั้ง 127 หมู่ 8 ต.โคกขาม อ. เมือง จ. สมุทรสาคร 74000 โทรศัพท์ 034-857282, 034-457423-4 โทรสาร 034-857192

โรงงานที่มีสถานที่ประกอบการในเขตภาคใต้ตอนบน ได้แก่ จังหวัดชุมพร ระนอง พังงา กระบี่ ภูเก็ต สุราษฎร์ธานี และนครศรีธรรมราช ติดต่อศูนย์วิจัยและตรวจสอบคุณภาพสัตว์น้ำและผลิตภัณฑ์สัตว์น้ำ สุราษฎร์ธานี ที่ตั้ง 20/62 หมู่ 7 ต.ท่าข้าม อ.พุนพิน จ.สุราษฎร์ธานี 84130 โทรศัพท์ 077-286943, 077-285807, 077-274232 โทรสาร 077-274231

โรงงานที่มีสถานที่ประกอบการในเขตภาคใต้ตอนล่าง ได้แก่ จังหวัดพัทลุง สงขลา ตรัง สตูล ปัตตานี ยะลา และนราธิวาส ติดต่อศูนย์วิจัยและตรวจสอบคุณภาพสัตว์น้ำและผลิตภัณฑ์สัตว์น้ำ สงขลา ที่ตั้ง 79/2 ถ.วิเชียรชม ต.บ่อypass อ.เมือง จ.สงขลา 90000 โทรศัพท์ 074-312037 โทรสาร 074-314797

โรงงานที่มีสถานประกอบการนอกจากที่ได้กล่าวมาแล้วข้างต้น ติดต่อกลุ่มพัฒนาระบบคุณภาพแหล่งแปรรูปสัตว์น้ำ กองตรวจสอบรับรองมาตรฐานคุณภาพสัตว์น้ำและผลิตภัณฑ์สัตว์น้ำ กรมประมง อาคารปริดา กรรณสูต เกษตรกลาง จตุจักร กรุงเทพฯ 10900 โทรศัพท์ 02-5580150-5 ต่อ 13406-7 หรือโทรศัพท์ /โทรสาร 02-5580142

6. เงื่อนไขสำหรับผู้ยื่นคำขอ

- 6.1 ผู้ยื่นคำขอต้องมีคุณสมบัติตามที่ระบุไว้ในหมวดที่ 3 ของระเบียบกรมประมงว่าด้วยการออกใบรับรองสุขลักษณะ (GMP) และใบรับรองระบบการวิเคราะห์อันตรายและจุดวิกฤตที่ต้องควบคุม (HACCP) ในสถานประกอบการผลิตภัณฑ์ประมง พ.ศ.2547 รวมทั้งที่อาจมีการแก้ไขหรือกำหนดเพิ่มเติมในภายหลัง
- 6.2 การยื่นคำขอรับรองโรงงานให้ใช้แบบคำขอรับการรับรองที่กรมประมงกำหนด ตามระเบียบกรมประมงว่าด้วยการออกใบรับรองสุขลักษณะ (GMP) และใบรับรองการจัดระบบวิเคราะห์อันตรายและควบคุมจุดวิกฤต (HACCP) ในสถานประกอบการผลิตภัณฑ์ประมง พ.ศ.2547 รวมทั้งที่อาจมีการแก้ไขหรือกำหนดเพิ่มเติมในภายหลัง พร้อมแนบเอกสารประกอบ ดังต่อไปนี้
 - 6.2.1 สำเนาหนังสือรับรองการเป็นนิติบุคคลจากกระทรวงพาณิชย์
 - 6.2.2 สำเนาใบสำคัญแสดงการจดทะเบียนบริษัท
 - 6.2.3 สำเนาใบอนุญาตผลิตอาหารจากกระทรวงสาธารณสุข
 - 6.2.4 สำเนาใบอนุญาตตั้งโรงงานและประกอบกิจการโรงงานจากกระทรวงอุตสาหกรรมหรือหนังสือรับรองว่าไม่เข้าข่ายต้องมีใบอนุญาต



- 6.2.5 สำเนาทะเบียนผู้ประกอบการอาชีพในการประมง (ทบ. 2)
- 6.2.6 คู่มือการจัดระบบวิเคราะห์อันตรายและควบคุมจุดวิกฤต (กรณีที่ทำเอกสารดังกล่าวเป็นภาษาอื่น ต้องมีความหมายเช่นเดียวกับภาษาไทย)
- 6.2.7 หนังสือมอบอำนาจในการติดต่อขอการรับรอง
- 6.3 การยื่นคำขอใบรับรองสุขอนามัยสินค้าสัตว์น้ำให้ใช้แบบคำขอรับการรับรองที่กรมประมงกำหนด ตามระเบียบกรมประมงว่าด้วยการออกใบรับรองสุขอนามัยสินค้าสัตว์น้ำ พ.ศ. 2547 รวมทั้งที่อาจมีการแก้ไขหรือกำหนดเพิ่มเติมในภายหลัง
- 6.4 กตส. อาจพิจารณายกเลิกคำขอ กรณีที่ผู้ยื่นคำขอไม่พร้อมจะรับการตรวจประเมิน หรือไม่ดำเนินการใดๆ ที่เกี่ยวข้องกับการขอการรับรองภายในระยะเวลาที่กำหนด

7. การรับรอง

การขอการรับรองผลิตภัณฑ์สัตว์น้ำส่งออกต้องปฏิบัติตามขั้นตอน ดังนี้

7.1 การขอการรับรองโรงงาน

- 7.1.1 ผู้ประสงค์จะขอการรับรองโรงงานสามารถยื่นคำร้องขอรับการตรวจรับรองโรงงานได้ ณ หน่วยงานของกตส. ตามที่ระบุในข้อ 5
- 7.1.2 เมื่อเจ้าหน้าที่กตส. ได้รับคำขอให้ตรวจรับรองโรงงานและเอกสารประกอบคำขอตามที่ระบุตามข้อ 6.2 แล้ว จะพิจารณาประเภทของผลิตภัณฑ์สัตว์น้ำในคำขอว่าอยู่ในขอบข่ายที่ตรวจรับรองได้หรือไม่ กรณีที่ไม่อยู่ในขอบข่ายจะแจ้งให้ผู้ยื่นคำขอตราบหากประเภทสินค้าในคำขออยู่ในขอบข่ายที่ให้การรับรองได้ จะตรวจสอบความถูกต้องสมบูรณ์ของคำขอและหลักฐานประกอบคำขอ หากมีรายละเอียดที่ต้องปรับปรุงแก้ไข จะแจ้งให้ผู้ยื่นคำขอตราบ
- 7.1.3 กรณีที่คำขอและหลักฐานประกอบคำขอถูกต้องสมบูรณ์ เจ้าหน้าที่กตส. จะเข้าทำการตรวจรับรองตามข้อกำหนดที่เกี่ยวข้องของกรมประมง
- 7.1.4 โรงงานที่ผ่านการตรวจรับรองจะได้รับการจัดระดับโรงงานและขึ้นทะเบียนรายชื่อโรงงานของกรมประมง โดยการจัดระดับโรงงานเป็นไปดังนี้



ระดับ โรงงาน	จำนวนข้อบกพร่องที่ตรวจพบ			
	C	Se	M	N
1	0	0	≤5	≤6
2	0	≤1	≤6	≤7
3	0	≤2	≤8	≤7
4	0	≤2	≤10	NA
ไม่ผ่าน	>0	>2	>10	NA

Critical (C) หมายถึง การปฏิบัติที่ไม่เป็นไปตามข้อกำหนดของกรมประมงและมีผลทำให้ผลิตภัณฑ์นั้นไม่ปลอดภัยต่อการบริโภค หรือเป็นอันตรายต่อสุขภาพ

Serious (Se) หมายถึง การปฏิบัติที่ไม่เป็นไปตามข้อกำหนดของกรมประมง มีผลทำให้ผลิตภัณฑ์นั้น ไม่ปลอดภัยต่อการบริโภค และข้อบกพร่องดังกล่าวไม่จัดอยู่ในระดับ critical

Major (M) หมายถึง การปฏิบัติที่ไม่เป็นไปตามข้อกำหนดของกรมประมง มีผลทำให้ผลิตภัณฑ์นั้น อาจไม่ปลอดภัยต่อการบริโภค และข้อบกพร่องดังกล่าวไม่จัดอยู่ในระดับ critical และ serious

Minor (N) หมายถึง การปฏิบัติที่ไม่เป็นไปตามข้อกำหนดของกรมประมง แต่ไม่มีผลทำให้ผลิตภัณฑ์นั้น ไม่ปลอดภัยต่อการบริโภค และข้อบกพร่องดังกล่าวไม่จัดอยู่ในระดับ critical, serious หรือ major

7.2 การสุ่มตัวอย่างผลิตภัณฑ์สัตว์น้ำ

7.2.1 โรงงานที่ผ่านการตรวจสอบสุ่มลักษณะและ/หรือการจัดระบบ HACCP กตส. จะสุ่มตัวอย่างผลิตภัณฑ์ เพื่อตรวจวิเคราะห์คุณภาพก่อนออกใบรับรองสุขอนามัย (Health Certificate)

7.2.2 กรณีโรงงานที่มีระดับสุ่มลักษณะ 1 หรือ 2 และผลการจัดระบบ HACCP ผ่านมาตรฐานจากการตรวจสอบ 2 ครั้งติดต่อกัน รวมทั้งมีผลวิเคราะห์ผลิตภัณฑ์ผ่านมาตรฐานอย่างสม่ำเสมอในรอบ 3 เดือน จะได้รับการพิจารณาให้สิทธิพิเศษในการออกใบรับรองอย่างต่อเนื่อง โดยสุ่มตรวจผลิตภัณฑ์ตามความถี่ที่กำหนดในข้อ 7.2.3



7.2.3 การกำหนดความถี่ในการสุ่มตัวอย่างของโรงงานที่ได้รับสิทธิพิเศษในการออกใบรับรองอย่างต่อเนื่อง มีดังนี้

ระดับสุขลักษณะ	ความถี่ในการสุ่มตัวอย่าง
1	ทุก 3 เดือน
2	ทุก 2 เดือน

7.2.4 การสุ่มตัวอย่างโรงงานที่ได้รับสิทธิพิเศษในการออกใบรับรองอย่างต่อเนื่อง ให้โรงงานยื่นรายละเอียดผลิตภัณฑ์สัตว์น้ำทั้งหมดที่อยู่ในคลังสินค้า อย่างน้อย 3 วันล่วงหน้าก่อนวันสุ่มตัวอย่าง โดยมีรายละเอียดได้แก่ ชื่อผลิตภัณฑ์ ขนาดบรรจุ ประเทศส่งออก และจำนวนที่มีในห้องเย็นหรือห้องเก็บสินค้า

7.2.5 โรงงานที่อยู่นอกเหนือหลักเกณฑ์ในข้อ 7.2.2 กตส. จะสุ่มตัวอย่างทุกรุ่น (lot by lot)

7.2.6 การสุ่มตัวอย่างแบบทุกรุ่น (lot by lot) ให้โรงงานยื่นคำขอและระบุรายละเอียดของผลิตภัณฑ์สัตว์น้ำที่ประสงค์จะส่งออก เพื่อนัดหมายวันสุ่มตัวอย่าง

7.2.7 เมื่อได้รับคำขอให้สุ่มตัวอย่าง เจ้าหน้าที่กตส. จะพิจารณาประเภทของผลิตภัณฑ์สัตว์น้ำในคำขอว่าอยู่ในขอบข่ายที่ตรวจรับรองได้หรือไม่ หากไม่อยู่ในขอบข่ายจะแจ้งให้ผู้ยื่นคำขอตราบ หากประเภทสินค้าในคำขออยู่ในขอบข่ายที่ให้การรับรองได้ จะตรวจสอบความถูกต้องสมบูรณ์ของคำขอและหลักฐานประกอบคำขอ กรณีมีรายละเอียดที่ต้องปรับปรุงแก้ไขจะแจ้งให้ผู้ยื่นคำขอตราบ

7.2.8 กรณีที่คำขอและหลักฐานประกอบคำขอถูกต้องสมบูรณ์ เจ้าหน้าที่กตส. จะเข้าสู่สุ่มตัวอย่างตามวิธีการสุ่มตัวอย่างผลิตภัณฑ์สัตว์น้ำของกรมประมง

7.2.9 โรงงานสามารถเลือกส่งตัวอย่างเพื่อตรวจวิเคราะห์ ณ ห้องปฏิบัติการกตส. หรือห้องปฏิบัติการภายนอกที่ได้รับการรับรองมาตรฐาน ISO /IEC 17025 ในขอบข่ายตามที่กำหนดในมาตรฐานผลิตภัณฑ์

7.3 การตรวจวิเคราะห์คุณภาพผลิตภัณฑ์สัตว์น้ำ

7.3.1 วิธีการตรวจวิเคราะห์คุณภาพผลิตภัณฑ์สัตว์น้ำทางจุลชีววิทยา เคมี และกายภาพให้เป็นไปตามวิธีวิเคราะห์ที่เป็นมาตรฐานสากล



7.3.2 การประเมินผลการตรวจวิเคราะห์ กตส.จะพิจารณาตามเกณฑ์มาตรฐานผลิตภัณฑ์สัตว์น้ำ กรมประมง และรายงานผลการตรวจวิเคราะห์เป็นลายลักษณ์อักษรให้ผู้ยื่นคำขอทราบ

7.4 การขอใบรับรองสุขอนามัย

7.4.1 โรงงานที่ได้รับการขึ้นทะเบียนรายชื่อโรงงานของกรมประมงและมีผลการตรวจวิเคราะห์คุณภาพผลิตภัณฑ์สัตว์น้ำผ่านมาตรฐานตามหลักเกณฑ์ข้อ 7.3.2 สามารถยื่นคำร้องขอใบรับรองสุขอนามัยได้ที่กลุ่มตรวจสอบและรับรองคุณภาพสัตว์น้ำและผลิตภัณฑ์สัตว์น้ำ โทรศัพท์ 02-5580150-5 ต่อ 13408-14 หรือศูนย์วิจัยและตรวจสอบคุณภาพสัตว์น้ำและผลิตภัณฑ์สัตว์น้ำ สงขลา โทรศัพท์ 074-312037 โทรสาร 074-314797

7.4.2 เมื่อได้รับคำขอ เจ้าหน้าที่กตส. ดำเนินการตรวจสอบเอกสารตามขั้นตอนการดำเนินงานการออกใบรับรองสุขอนามัยผลิตภัณฑ์สัตว์น้ำ (Health Certificate)

7.4.3 ใบรับรองสุขอนามัยมีอายุ 30 วัน นับจากวันที่ออก

7.5 ระยะเวลาการให้บริการ

7.5.1 ตรวจสอบลักษณะโรงงานที่ขอรับรองครั้งแรกภายใน 17 วันทำการ นับจากวันที่ได้รับคำขอและเอกสารครบถ้วน

7.5.2 สุ่มตัวอย่างผลิตภัณฑ์สัตว์น้ำภายใน 3 วันทำการ นับจากวันที่ได้รับคำขอและเอกสารครบถ้วน

7.5.3 ตรวจวิเคราะห์คุณภาพ นับจากวันที่สุ่มตัวอย่าง

ก. ผลิตภัณฑ์สัตว์น้ำแช่แข็ง 12 วันทำการ

ข. ผลิตภัณฑ์สัตว์น้ำบรรจุกระป๋อง 24 วันทำการ

ค. ผลิตภัณฑ์สัตว์น้ำพื้นเมือง 12 วันทำการ

7.5.4 ขอใบรับรองสุขอนามัย (Health Certificate) ภายใน 3 วันทำการนับจากวันที่ได้รับคำขอและเอกสารครบถ้วน

7.5.5 การแก้ไขเอกสารใบรับรองภายใน 1 วันทำการนับจากวันที่ได้รับคำขอและเอกสารครบถ้วน



8. เงื่อนไขสำหรับผู้ที่ได้รับการรับรอง

ผู้ที่ได้รับการรับรองต้อง

- 8.1 ปฏิบัติตามข้อกำหนดของกรมประมงฉบับปัจจุบันที่เกี่ยวข้องกับการตรวจรับรองทั้งหมด รวมทั้งฉบับที่อาจมีการแก้ไข หรือกำหนดเพิ่มเติมในภายหลัง
- 8.2 นำผลการรับรองไปใช้อ้างอิง เฉพาะในขอบข่ายที่ได้รับการรับรองเท่านั้น
- 8.3 ไม่นำผลการรับรองไปใช้ หรือสื่อในทางที่ทำให้เกิดการเข้าใจผิดในสาระของการรับรอง หรือทำให้เกิดความเสียหายต่อการรับรอง ทีมผู้ตรวจประเมิน และกตส.
- 8.4 ยุติการใช้สื่อใดๆ ที่มีการอ้างถึงการได้การรับรอง รวมถึงใบรับรอง เมื่อมีการลดขอบข่าย ถูกระงับ เป็นการชั่วคราว ถูกเพิกถอน หรือยกเลิกการรับรอง ไม่ว่าจะด้วยสาเหตุใด
- 8.5 แจ้งกตส. ทันทที หากประสงค์จะแก้ไขหรือมีการเปลี่ยนแปลงอื่นใดในกระบวนการผลิต ที่จะทำให้ไม่เป็นไปตามเกณฑ์ที่กำหนด
- 8.6 ไม่นำเอกสารรับรอง หรือรายงาน หรือส่วนหนึ่งส่วนใดของสิ่งดังกล่าวไปใช้ในทางที่จะเกิดความเข้าใจผิดในการได้การรับรอง

9. การตรวจประเมินติดตามผล

- 9.1 กตส. จะตรวจประเมินติดตามสุขลักษณะ (GMP) และ/หรือระบบการจัดระบบวิเคราะห์อันตรายและควบคุมจุดวิกฤต (HACCP) อย่างน้อยปีละ 1 ครั้ง
- 9.2 กตส. ขอสงวนสิทธิ์ที่จะดำเนินการตรวจติดตามผลเพิ่มเติม หากมีเหตุอันควร หรือในกรณีที่มีการเปลี่ยนแปลงในสาระสำคัญที่มีผลต่อการรับรองและการปฏิบัติงานของผู้ที่ได้รับการรับรอง หรือมีเหตุอันทำให้สงสัยว่าสมรรถนะการดำเนินงานลดลง

10. การระงับ การเพิกถอน และการขอการรับรองใหม่

- 10.1 การระงับการสุ่มตัวอย่างและการออกใบรับรองสุขอนามัย เมื่อพบว่า
 - 10.1.1 ผลการตรวจสอบสุขลักษณะไม่ผ่านมาตรฐานตามข้อกำหนด หรือเมื่อโรงงานปฏิเสธการเข้าตรวจโรงงานโดยไม่มีเหตุอันควร กตส. จะระงับการสุ่มตัวอย่างและการออกใบรับรองสุขอนามัยในทุกผลิตภัณฑ์
 - 10.1.2 ผลการตรวจสอบการจัดระบบ HACCP ของผลิตภัณฑ์นั้นไม่ผ่านมาตรฐาน ตามข้อกำหนด กตส. จะระงับการสุ่มตัวอย่างและการออกใบรับรองเฉพาะผลิตภัณฑ์นั้น



- 10.1.3 โรงงานที่ได้รับสิทธิพิเศษในการออกใบรับรองอย่างต่อเนื่องถูกตรวจพบอันตรายในกลุ่มเดียวกัน จำนวน 2 ครั้งติดต่อกัน หรืออันตรายต่างกลุ่มกัน 3 ครั้งในรอบปี ตามรายละเอียดอันตรายที่ระบุในตารางภาคผนวก ข และ/หรือไม่ปฏิบัติตามมาตรการที่กำหนดในหลักเกณฑ์การตรวจติดตามคุณภาพผลิตภัณฑ์สัตว์น้ำสำหรับโรงงานที่ได้รับสิทธิพิเศษในการออกใบรับรองอย่างต่อเนื่อง
- 10.1.4 โรงงานสุ่มตัวอย่างแบบทูลกรุ่น (lot by lot) มีผลการตรวจวิเคราะห์ผลิตภัณฑ์ไม่ผ่านมาตรฐานความปลอดภัย 4 ครั้งในรอบปี กตส. จะระงับการสุ่มตัวอย่างและการออกใบรับรองทุกผลิตภัณฑ์หรือเฉพาะผลิตภัณฑ์ แล้วแต่กรณี
- 10.1.5 โรงงานไม่ส่งแผนการแก้ไขภายใน 7 วันทำการ
- กรณีผลการตรวจวิเคราะห์ผลิตภัณฑ์ไม่ผ่านมาตรฐานข้อกำหนดที่เกี่ยวกับความปลอดภัยอาหาร หลังจากได้รับหนังสือแจ้งเตือนครั้งที่ 2
 - กรณีผลการตรวจโรงงานพบข้อบกพร่อง และโรงงานไม่ส่งแผนการแก้ไขภายในระยะเวลาที่กำหนด หลังจากได้รับหนังสือแจ้งเตือน
- 10.1.6 ผลิตภัณฑ์ไม่ผ่านการตรวจสอบตามมาตรฐานของประเทศปลายทางหรือมาตรฐานที่กรมประมงกำหนด โดยมีข้อบกพร่องที่เกี่ยวกับความปลอดภัยอาหารอย่างร้ายแรง ตามรายละเอียดในภาคผนวก ข กรมประมงจะระงับการออกใบรับรองสุขอนามัยผลิตภัณฑ์ประเภทที่พบปัญหาจนกว่าจะมีการแก้ไขที่เหมาะสม
- 10.2 การเพิกถอน เมื่อพบว่าผู้ที่ได้รับการรับรอง
- 10.2.1 ทำการปลอมแปลงเอกสารใบรับรองสุขอนามัย หรือเอกสารอื่นใดของ กตส. หรือ
- 10.2.2 ไม่สามารถปฏิบัติตามหลักเกณฑ์และเงื่อนไขที่กตส. กำหนด และส่งผลกระทบต่อความปลอดภัย ดังนี้
- ก. หยุดผลิตเป็นระยะเวลาอย่างน้อย 1 ปี หรือ
 - ข. ขาดการติดต่อเป็นระยะเวลาอย่างน้อย 1 ปี หรือ
 - ค. ผลการตรวจสอบโรงงานไม่ผ่านมาตรฐานติดต่อกัน 2 ครั้ง หรือ
 - ง. ปฏิเสธการเข้าตรวจ โดยไม่มีเหตุอันควรอย่างต่อเนื่อง หรือ
 - จ. ไม่มีประวัติการขอใบรับรองสุขอนามัย (Health Certificate) หรือ GMP/HACCP Certificate เป็นระยะเวลาอย่างน้อย 2 ปี



10.3 การขอการรับรองใหม่

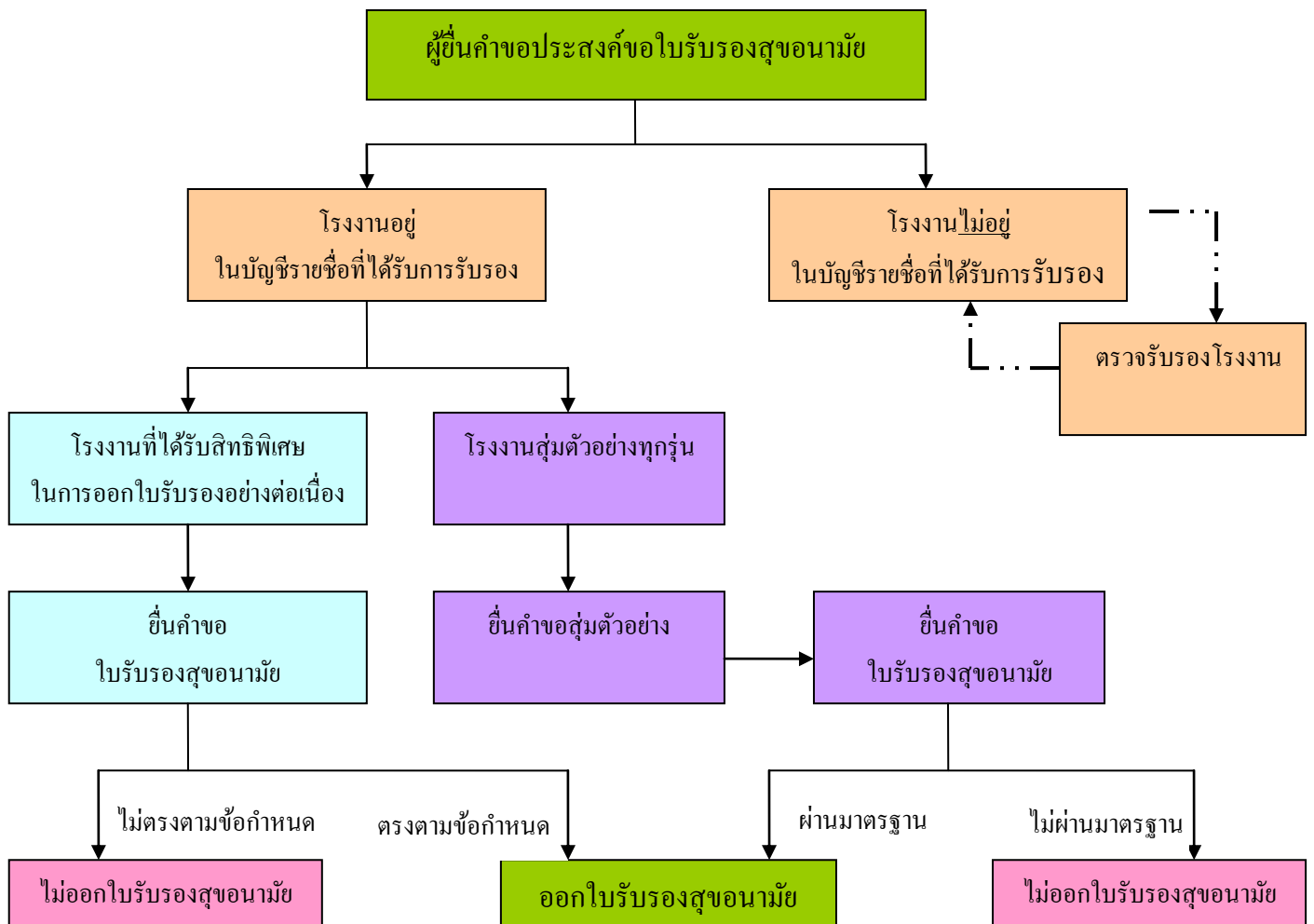
กรณีที่ถูกเพิกถอนรายชื่อ หากโรงงานประสงค์ขอการรับรองใหม่ ต้องแจ้งความประสงค์ขอการรับรองอีกครั้ง

กรณีการปลอมแปลงเอกสาร การยื่นคำร้องขอรับการรับรองใหม่จะดำเนินการได้เมื่อผลการพิจารณาตามกฎหมายเป็นที่สิ้นสุดว่าผู้ได้รับการรับรองไม่มีความผิด



ภาคผนวก ก.

ผังกระบวนการตรวจรับรอง





ภาคผนวก ข
อันตรายที่มีความเสี่ยงต่อผู้บริโภค

Group of hazards (กลุ่มของอันตราย)	รายละเอียด
Bacteria (แบคทีเรีย)	<i>Salmonella</i> spp., <i>Vibrio cholerae</i> , <i>Vibrio parahaemolyticus</i> , <i>Listeria monocytogenes</i> , <i>Clostridium botulinum</i> , <i>Clostridium perfringens</i> Flat sour bacteria, <i>E.coli</i> , <i>Bacillus cereus</i> , <i>S. aureus</i> , <i>Vibrio vulnificus</i>
สารปฏิชีวนะและสารเคมีที่ปนเปื้อนจากการ เพาะเลี้ยง - Drug residues (สารปฏิชีวนะตกค้าง) - Chemical agent (สารเคมี)	Oxolinic acid, Oxytetracyclin group, Sulfonamides group, Nitrofurans metabolites, Chloramphenicol, Fluoroquinolones group, Malachite green and Leuco-malachite green
Heavy Metals (โลหะหนัก)	Mercury, Cadmium, Lead
Toxin & Biotoxin Toxin (สารพิษและสารชีวพิษ)	Histamine , PSP , DSP, ASP, PTX, YTX, AZA
Container Integrity	Serious defect *
Critical Foreign Matter	ที่มีอันตรายต่อผู้บริโภค เช่น เศษแก้ว ไข่มด เข็ม เป็นต้น

* ตามมาตรฐานของ Canadian Department of Fisheries and Oceans. 1998. Metal Can Defect Identification and Classification Manual. Canada